

Eleven som arrangør



Den kulturelle skolesekken i Troms

Arrangørhefte

Innhold

Om Eleven som arrangør	3
Den kulturelle skolesekken (DKS)	4
Arrangørens oppgaver	5
Markedsføring	5
Sjekkliste	6
Evaluering	7
Ordliste lyd og lys	8



Eleven som arrangør

Dette heftet er for deg som vil være elevarrangør. Her finner du informasjon om hva det vil si å være arrangør og hva som må gjøres før, under og etter et arrangement.

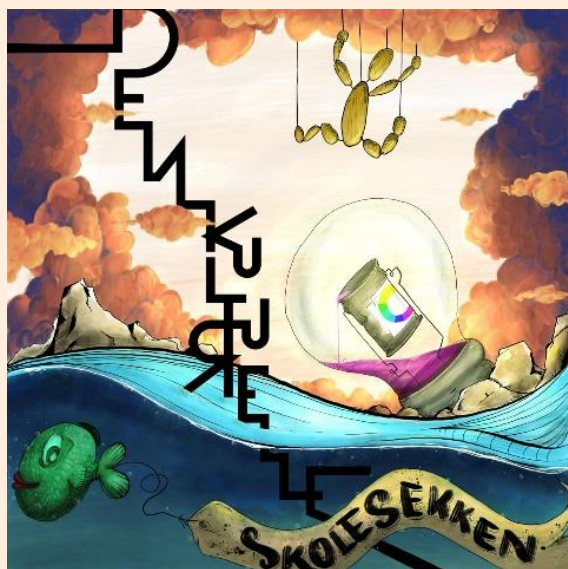
Ved å lære hva det vil si å være arrangør, kan du være med på å gjøre en viktig jobb på din egen skole. Denne kunnskapen kan du også få bruk for senere i livet, som for eksempel hvis du skal være med å arrangere et idrettsarrangement, UKM, skoleball eller kanskje en stor festival.

Når din skole får besøk fra Den kulturelle skolesekken er det viktig at alle blir tatt godt imot slik at de føler seg velkommen. Elevarrangøren gjør dette ved å ha kontakt med utøverne på forhånd og hjelpe dem til rette når de kommer til skolen.

Lykke til!

Hilsen oss fra

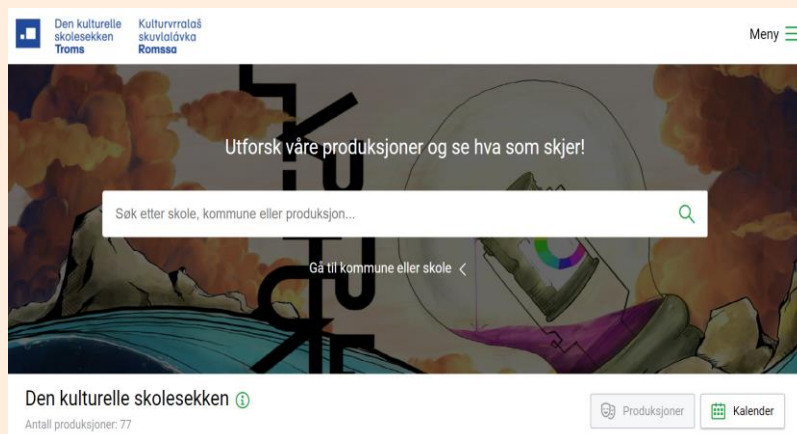
Den kulturelle skolesekken i Troms / Kultur i Troms



Den kulturelle skolesekken

Den kulturelle skolesekken (DKS) er en nasjonal ordning som skal bidra til at samtlige elever i grunnskolen og i videregående opplæring i Norge får møte profesjonell kunst og kultur av alle slag. Det betyr at alle skoler får besøk av ulike utøvere som har laget spennende forestillinger, konserter, foredrag, verksteder osv. Disse kaller vi produksjoner. Når utøverne reiser rundt til skolene, sier vi at de er på turné.

Gå inn på nettsiden www.kulturitroms.no – og klikk på Den kulturelle skolesekken.



- Skriv navnet på din skole i det hvite feltet. Da får du en oversikt over alle produksjoner som dere skal delta på. Både på skolen og andre steder.
- Her ser du hvilken produksjon som kommer først til din skole. Når du klikker på produksjons-navnet vil alle opplysninger du trenger vises.
 - Beskrivelse av innholdet
 - Hva som må forberedes på skolen
 - Hvor lenge varer det og hvor mange skal delta
 - Kontaktinformasjon til utøvere som kommer på besøk
 - Informasjon som dere kan sende til lærere

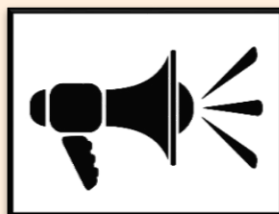
Arrangørenes oppgaver

- Markedsføre produksjonen som kommer til skolen
- Kontakte utøverne som skal komme på besøk
- Gjøre klart spillelokalet på forhånd
- Ta godt imot utøverne og vise dem hvor de skal være
- Hjelp til med opp- og nedrigg
- Rydde spillelokalet
- Evaluere i etterkant

Det er viktig at man leser nøye igjennom all den praktiske informasjonen på nettsiden. Utøverne som kommer til dere reiser masse. De har det ofte travelt og bør slippe å bruke unødvendig tid på f.eks. rydding av rom og rigging av stoler.

Som elevarrangør er det lurt å gå gjennom all informasjon i god tid på forhånd, slik at alt er klart til selve forestillingsdagen. Ha møte med skolens kulturkontakt 2 uker før produksjonen kommer til skolen. Bli enig om hvem som gjør hva, bruk sjekklisten. Dere kan gjerne ringe utøverne eller oss i DKS / Kultur i Troms hvis dere lurer på noe. Kontaktinfo finner dere på produksjonsbeskrivelsen på DKS sin hjemmeside.

Markedsføring



Å markedsføre betyr at man reklamerer for noe som skal skje. Det kan også hete PR. Når din skole får DKS-besøk er det lurt at elevene får vite hva de skal delta på.

Markedsføring kan gjøres på flere måter: plakater, flyers, nettsider, skolens egen hjemmeside, informasjonsskjermer, e-post. Men det som fungerer aller best er hvis gruppa informerer elever i klasserommene. (kort informasjon 2-3 minutter)

Hver arrangørgruppe må selv finne ut hvordan de vil markedsføre DKS-produksjonene på sin skole. Man kan også fortelle avisen om arrangementet. Kanskje kommer de på besøk og lager en reportasje.

Sjekkliste

Bruk av sjekklister gjør jobben MYE enklere og morsommere. Skriv de ut og ha i en perm, slik at alle kan se hva som er gjort.

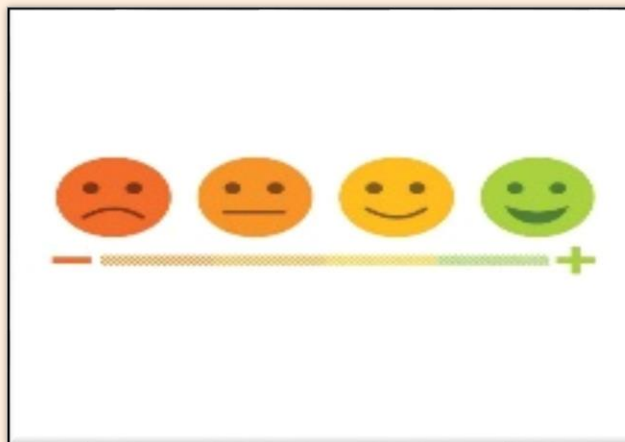
FØR FORESTILLING	Hvem gjør?	Frist	OK ?
Kulturkontakten og arrangørgruppa har planleggingsmøte 2 uker før et arrangement. Hent informasjon om produksjonen på www.kulturitroms.no			
Sjekk at kulturkontakten har reservert lokalet til besøket.			
Markedsføring på skolen 1 uke før			
Kulturkontakten skal gi beskjed til arrangørgruppa om møtested og klokkeslett for rigging. Gruppa kan selv ringe utøverne å avtale hvis de ønsker.			
Passe på at det er nok bære- og riggehjelp før og etter forestillingen			
Rigging av lokalet <ul style="list-style-type: none"> - Matter, stoler, benker osv. Viktig at elevene ser godt. - Mørklegging av lokalet (Blending) - Nok strøm? Og hvor er uttaket? 			
Slå av skoleklokka hvis den blir å ringe midt i en konsert/forestilling			
Sjekk med skolens administrasjon eller kulturkontakten om rømningsveiene er åpne.			
Sett frem vann/kaffe/te, eventuelt mat/frukt/kjeks til utøvere			
Sjekk hvilken lærer som er tilgjengelig hvis dere trenger hjelp.			
Slippe inn og plassere publikum i salen når utøverne ønsker det, dette gjøres sammen med lærer. Planlegg gjerne på forhånd hvilke klasser som skal sitte hvor. Viktig at elevene ser godt.			
Ønske velkommen til forestilling, introdusere artistene hvis de selv ønsker det.			
ETTER FORESTILLING			
Hjelp utøverne med nedrigg og med å bære utstyr ut i leiebilen.			
Ønske utøverne god tur før de drar videre.			
Rydde lokale og sette på plass stoler, benker osv.			
Skriv en publikumskommentar på DKS sin hjemmeside om hva dere synes om produksjonen. (Se under hvordan du finner publikumskommentaren)			

Evaluering

Å evaluere betyr at man gir en tilbakemelding på hva man har deltatt på. Man beskriver både det som var bra og det som var mindre bra. Hensikten er at utøverne får se hvordan publikum har opplevd forestillingen, og at de som lager programmet for DKS vet hva som fungerer bra eller ikke.

Alle elever oppfordres til å gi sine kommentarer på det de har opplevd. Dette gjør de enkelt på nettsiden vår.

- Gå inn på www.kulturitroms.no – klikk på Den kulturelle skolesekken
- Skriv inn navnet på din skole i det hvite feltet
- Finn fram til riktig produksjon og klikk på den
- Nederst på siden kan man skrive kommentarer



Ordliste



LYD

De fleste utøvere som har behov for mye lyd og lys har med seg egen tekniker på turné. Som arrangør er det allikevel greit å ha litt kunnskap om det utstyret som skal brukes.

Viktige betegnelser for kobling av lyd:

- **Miksebord**- Kontrollbord for styring av lyd
- **PA**- Lydanlegg til formidling av musikk eller tale til en større forsamling
- **Mikrofon** – Det man synger og snakker inn i
- **Kabel** - En ledning ment for å føre strøm
- **XLR-hunn, XLR-hann** - Kabelplugger
- **Jack-kabelplugg** - Typisk instrumentkabel. Kabel med spiss plugg med to ledere og den karakteriserende ringen rundt pluggen
- **Minijackkabelplugg** - Samme som jackkabel bare i mindre format finnes i telefoner\pclipad
- **Phono-kabelplugg** - Kalles også RCA-plugg. En plugg som brukes i hi-fi anlegg mellom f.eks cdspillere og forsterkere
- **Forsterker** - Brukes til å gjøre om lite strøm til mye strøm for å kunne drive f.eks høyttalere
- **Høyttaler** – Sender lyden ut til publikum
- **Aktiv høyttaler** - En høyttaler som har egen intern forsterker
- **Monitor** – Høyttalere som brukes på scenen for at utøverne skal høre hva de synger og spiller.
- **Mikrofonstativ** - Brukes til å holde mikrofoner i riktig stilling.
- **Høyttalerstativ** - Et solid stativ som gir høyttalere den riktige høyden.
- **Multikabel** – En stor kabel som samler alle signaler fra scenen og sender dem til miksebordet
- **Aux** - En ekstra utgang på mikseren som har egen volumkontroll per kanal
- **Effekter** - Gitarbokser/pedaler, klangmaskiner, delaymaskiner m.m. Brukes på instrumenter og vokal for å berike lydbildet.

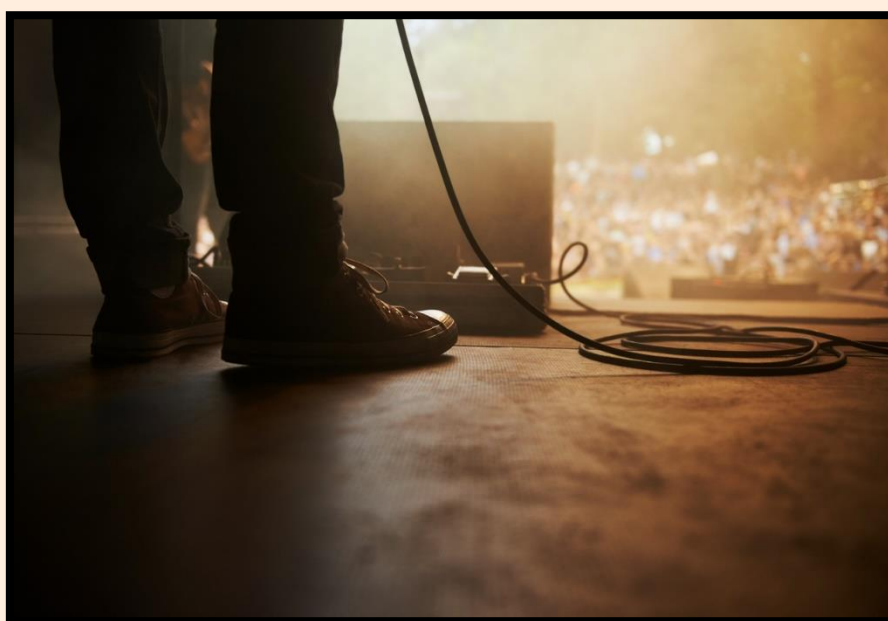


LYS

Viktige betegnelser for kobling av scenelys:

- **Kurs** - Betegnelse på en strømkilde. Kurser kommer i 10\16\32\63\128\256 Ampere
- **Ampere** - Betegnelse på strøm, hvor mye du kan trekke ut av en kurs
- **Watt** – Målenheten for effekt, f.eks. i en lyskaster
- **Sikringer** - Et vern mot å trekke for mye strøm ut av en kurs
- **Jording** - Fører overskuddsstrøm ut og ned i bakken

- **Dimmer** - En strømbryter som man kan variere styrken på
- **Lysbord** – Et miksebord for lys
- **Styrelledning – Dmx.** Brukes til å kontrollere bevegelige lamper
- **Parcan** - En lampe som henger og kan justeres for å treffe riktig sted på scenen
- **Fressnell** - En lampe der du kan zoome eller avgrense lyset
- **Profil** - En lampe som sender lys til et svært avgrenset sted på scenen
- **Gulvparcan** - En lampe som står på gulvet
- **Lysfilter** - En type farget plastfilter som du setter på lyskasteren for å gi det en spesiell farge
- **Filterrammer** - En ramme som holder lysfilteret på plass på lampen
- **Låvedører** - Klaffer på en lyskaster for å avgrense spredning av lyset
- **Blending**- Total mørklegging av lokalet



Husk, dere kan bestandig ta kontakt med oss hvis dere lurer på noe.
Den kulturelle skolesekken, Tlf: 77 78 86 57 / 64

LYKKE TIL, HILSEN OSS I DKS



TROMS fylkeskommune
ROMSSA fylkkasuohkan



Den kulturelle
skolesekken
Troms

Kulturvrálaš
skuvlálávka
Romssa